



UMWELTERKLÄRUNG 2022

(konsolidierte Fassung)

Satherm GmbH
Werner-von-Siemens-Straße 37
66793 Saarwellingen
www.satherm.com



EMAS

GEPRÜFTES
UMWELTMANAGEMENT
DE-170-00099



Inhaltsverzeichnis

1. Vorwort.....	3
2. Unternehmensleitlinien	5
3. Unternehmensbeschreibung.....	6
4. Standortbeschreibung.....	8
5. Umweltmanagementsystem.....	9
6. Umweltauswirkungen und ihre Bewertung	11
7. Input-Output-Jahresübersicht	13
8.1 Umweltziele und -programm 2018-2021.....	15
8.2 Umweltziele und -programm 2012-2026.....	16
9. Gültigkeitserklärung des Gutachters.....	17



1. Vorwort

Wir haben uns 2018 als Dienstleistungsunternehmen entschieden, ein Umweltmanagement nach EMAS einzuführen.

Nach der Einführung der ISO 9002 im Jahr 1993 war dies ein weiterer Schritt zur eigenen Verbesserung und zur Erfüllung von Kundenerwartungen.

Es hat sich gezeigt, dass unser Unternehmen bei weitem nicht über die Umweltauswirkungen verfügt, die wir von Produktionsbetrieben kennen, dennoch haben wir festgestellt, dass es auch bei uns noch viele Stellschrauben gibt, wo wir unsere Umweltleistungen verbessern können. Stichworte Fuhrpark und Lieferhäufigkeit.

Neue Herausforderungen zu den Themen Nachhaltigkeit, Lieferketten und Rückverfolgbarkeit spielen eine immer stärkere Rolle im Geschäftsleben. Die Situation auf dem Weltmarkt und in der Weltpolitik führen zu extremen Lieferzeiten von teilweise über einem Jahr. Durch unser weltweites Netzwerk an Brokern, die mit generalüberholten Industriersatzteilen handeln, gelingt es uns trotzdem, in den meisten Fällen die Wünsche unserer Kunden zu erfüllen. Durch den Handel mit generalüberholten Komponenten werden auch solche Teile wieder dem Wirtschaftskreislauf zugeführt, die noch vor kurzer Zeit einfach verschrottet wurden. Hier hat die Materialverknappung einen Beitrag zum Recycling geleistet. Sollten wir ein gewünschtes Teil einmal nicht finden, bieten wir unseren Kunden eine Reparaturlösung an. Wir lassen ausschließlich beim Hersteller oder in zertifizierten Reparaturzentren reparieren, um den Kunden eine Garantie auf die reparierten Teile bieten zu können. In einer Zeit, wo Lieferketten zusammenbrechen, präsentieren wir uns als Problemlöser für unsere Kunden.

Wir können durch kurze Entscheidungswege extrem flexibel reagieren und uns auf neue Situationen rasch einstellen. Dies zeigt auch die Art und Weise, wie es uns gelungen ist, die Covid Krise zu meistern. Innerhalb einer Woche haben wir es geschafft, 75 % unserer Mitarbeiter in ein mobiles Arbeiten zu überführen. Wir haben uns in dieser Zeit neue Aktionsfelder sowie neue Kundengruppen erschlossen.

Wir schauen nach vorne in die Zukunft und fühlen uns für die anstehenden Aufgaben gut gerüstet. Mit unserem integrativen Management aus QM und EMAS stellen wir

4

uns diesen Verpflichtungen. Durch die Festlegung eines Umweltprogramms mit definierten Umweltzielen sind wir nun in der Lage, unsere Umweltverbesserungen transparent und nachvollziehbar umzusetzen. Dabei wollen wir die erzielte Leistung möglichst genau quantifizieren, wo dies möglich ist.

Wir sind ein innovatives Unternehmen. Deshalb haben wir diese neue Herausforderung angenommen und hoffen, dass sich auch unsere Geschäftspartner gemeinsam mit uns für ein kleines Stück Umweltschutzverbesserung einsetzen werden.

26. November 2022

Jürgen Opitz, Geschäftsführer

SATHERM GmbH
Bohmer-von-Siemens-Str. 67
D-66793 Saarwellingen
+49 (0)6938 9608-0
www.satherm.com

2. Unternehmensleitlinien

- Wir verpflichten uns zur Einhaltung der uns betreffenden Umweltvorschriften und zum Schutz der Umwelt, insbesondere zu einer nachhaltigen Ressourcenverwendung, zur Anpassung an den Klimawandel sowie zum Schutz der Biodiversität und von Ökosystemen.
- Wir verpflichten uns zur kontinuierlichen Verbesserung unserer Umweltleistung, was wir durch jährliche Kennzahlen nachweisen.
- Mitarbeiter:
Unsere Mitarbeiterinnen und Mitarbeiter liegen uns besonders am Herzen. Durch unser betriebliches Gesundheitsmanagement und eine verträgliche Gestaltung des Arbeitsplatzes wollen wir sicherstellen, dass sie sich wohlfühlen und gesund bleiben.
Wir bieten ihnen ein vielfältiges Weiterbildungs- und Qualifizierungsangebot, um ihre Fähigkeiten zu fördern und ihre Kompetenzen zu stärken.
- Beschaffung aus einer Hand:
Wir wollen jeden Kundenwunsch erfüllen, damit - wo auch immer - die Produktion nicht unterbrochen werden muss. Durch schnelles Handeln können wir somit ungewollte Umweltbelastungen bei unseren Kunden vermeiden.
Uns ist auch klar, dass Schnelligkeit und Präzision mit negativen Umweltauswirkungen durch Transporte verbunden sein kann. Wir verwenden Verpackungsmaterialien mehrfach.
- Gebäudebewirtschaftung:
Das Gebäude am Firmensitz in Saarwellingen trägt zur Verringerung des Energieverbrauches bei niedrigen Emissionswerten bei.
Der Einsatz erneuerbarer Energien wird kontinuierlich ausgebaut.
Unser Fuhrpark orientiert sich an anspruchsvoller Technik bei minimalen Emissionen im Rahmen unserer wirtschaftlichen Möglichkeiten.

Saarwellingen, 9. Juli 2018 (*seither gültig*)

Die Geschäftsführung

SATHERM GmbH
Werner-von-Siemens-Str. 37
D-66793 Saarwellingen
+49 (0)6838 9808-0
www.satherm.com

f

3. Unternehmensbeschreibung



(Foto: Satherm)

Die Firma SATHERM wurde 1976 von Herr Jürgen Opitz gegründet und hat ihren Sitz in Saarwellingen, Deutschland, nahe der französischen Grenze. Aufgrund ihrer Lage im Dreiländereck ist sie für die grenzüberschreitende Zusammenarbeit besonders prädestiniert.

Im Juni 1995 hat SATHERM die Firma ETC Sarl (European Technology Concept) im französischen Flevy (Lothringen) übernommen.

Satherm expandiert danach durch die Gründung weiterer Partnergesellschaften:

BROP in Rumänien seit 2008

COPEX in den USA seit 2009

Aufgrund der schwierigen politischen Lage gibt es keine Partnergesellschaft in *Russland* mehr.

Es gibt ebenfalls keine Partnergesellschaft mehr in *Algerien*, da Ertrag und Aufwand in keinem gesunden Verhältnis standen.

Beschaffung aus einer Hand - mit dieser Bezeichnung lässt sich unsere Tätigkeit sehr gut umschreiben.

Im ONE-STOP-SHOPPING ist Satherm spezialisiert auf den internationalen Vertrieb von elektrischen, mess- und regeltechnischen, pneumatischen, mechanischen, hydraulischen Komponenten zum Bau und zur Instandhaltung von industriellen Anlagen. Wir kaufen diese originalen Ersatzteile größtenteils in Deutschland und Europa beim Hersteller ein. Wie bereits im Vorwort erwähnt, reagieren wir flexibel auf Störungen in den weltweiten Lieferketten. Unsere Stärke ist unser Netzwerk aus vertrauenswürdigen Bezugsquellen von Originalteilen auf der ganzen Welt. Unser Anspruch ist es, ein echter „Problemlöser“ für unsere Kunden zu sein.



Unser Kunde schreibt das Ersatzteil und somit den Hersteller vor =>
Satherm ist an diesen Hersteller gebunden, ohne Wahlmöglichkeit.

Unser ständig wachsendes Team umfasst aktuell 45 nervenstarke und tatkräftige Mitarbeiterinnen und Mitarbeiter, ein Plus von 25 % im Vergleich zu 2018! Wir meistern alle Herausforderungen, vor die uns unsere Industriekunden täglich stellen.

Steht zum Beispiel in der Produktion ein Band still, greift sofort unser Troubleshooting. Eine vielfach erprobte Notfalllogistik wird in Gang gesetzt, und das zeitkritische Ersatzteil wird schnellstmöglich gefunden, gekauft und zum Kunden verbracht:

- Per Taxi
- Per Hubschrauber
- Per Charter
- Per On-Board Kurier

Jede Minute Stillstand ist teuer, außerdem hat ein Produktionsstillstand negative Umweltauswirkungen bei unseren Kunden. Unser Bestreben ist es, die Stillstandzeiten auf ein Minimum zu reduzieren.

Wir bieten unseren Kunden eine Reihe von Vorteilen:

- Wir beschaffen nicht-genormte Ersatzteile. Da diese Teile nicht genormt sind können sie nur vom Hersteller, oder dessen Distributoren gekauft werden. Daraus folgt, dass unser Lieferantenstamm unbegrenzt ist. Wir bündeln also die Ersatzteilbeschaffung aller Wunschlieferanten unserer Kunden, reduzieren die Anzahl der Lieferanten, die Anzahl der Bestellungen und somit auch die Anzahl der Transporte (*positive Umweltauswirkung*).
- Wir kümmern uns um die Reparatur beim Hersteller oder bei Partnern, die vom Hersteller zertifiziert sind, denn nicht jedes Teil muss ersetzt werden – oftmals ist eine Reparatur die wirtschaftlichere Lösung. Damit der Kunde die Wirtschaftlichkeit einer Reparatur beurteilen kann, bieten wir immer parallel zum Reparaturpreis auch den Preis des Neu Teils an. Ein Reparatur Team kümmert sich um den reibungslosen Ablauf. Wir leisten so einen Beitrag zur Nachhaltigkeit (*positive Umweltauswirkung*).
- In unserer schnelllebigen Zeit wird Industrieelektronik oft in kürzester Zeit obsolet. Unser Kunde steht plötzlich vor dem Problem, eine völlig intakte Installation nicht mehr betreiben zu können, weil die Steuerungskarten oder einzelne Baugruppen nicht mehr produziert werden. Satherm verfügt über zuverlässige



Bezugsquellen für gebrauchte Industrieelektronik. Spezialisierte Unternehmen kaufen Komponenten aus Werksauflösungen, Überbeständen oder Fehllieferungen auf. Diese werden geprüft, generalüberholt und mit Garantie dem Wirtschaftskreislauf wieder zugeführt. Dieses „Recycling“ ist eine echte win-win Situation: für Kunde und Umwelt (*positive Umweltauswirkung*).

4. Standortbeschreibung

Unser Unternehmen liegt im Industriepark Saarwellingen, direkt an den BAB A 8 und B 269. Sowohl das Autobahndreieck Saarlouis (A 620) als auch das Autobahnkreuz Saarbrücken (A 1) sind unmittelbar zu erreichen, so dass nicht nur die Schwerpunkte des Saarlandes, sondern auch die Industriezentren in Kaiserslautern, Mannheim, Frankfurt und das Ruhrgebiet gut über Autobahnverbindungen zu erreichen sind.

Gleiches gilt für die Benelux-Staaten und Frankreich.

Die Betriebsfläche beträgt knapp 4.700 m²; die bebaute Fläche beträgt 1.127 m², der Rest ist befestigt oder begrünt. Seit 2015 produzieren wir Solarstrom mit einer 30 kW_p-Anlage; den Restbedarf kaufen wir als Öko-Strom.

Vor der gewerblichen Nutzung war das Gelände Ackerland. Eine Altlast ist somit sehr unwahrscheinlich.

Im westlichen Grundstücksteil verläuft eine unterirdische Erdgasleitung der Dillinger Hütte und andere Industriebetriebe.

Das Firmengebäude besteht aus einem Großraumbüro, zwei Besprechungsräumen, Nebenräumen (incl. Küche und Aufenthaltsraum) und dem Lagerbereich.

Bürobereich

Jeder Büroarbeitsplatz ist mit den gängigen IT-Geräten ausgestattet; es gibt zwei zentrale Druckerstationen. Das Großraumbüro wurde im Sommer 2018 komplett umorganisiert (neue Stellflächen, bessere Raumnutzung).

Es wird über eine zentrale Klimaanlage (< 5 kW) reguliert. Die Raumwärme wird über zwei neue Wärmepumpen (Büros) und eine Gasheizung (Lager, sonstige Räume) bereitgestellt.

Durch den Einsatz der Wärmepumpen konnte der Gasverbrauch von ca. 115 (2018) auf 77 MWh in 2021 reduziert werden. Die *Jahresarbeitszahl* 2022 betrug 3,9.

Im Toilettenbereich nutzen wir Regenwasser aus einer 12-m³-Zisterne.

Es fallen hauptsächlich Papier und geringe Mengen Verpackungsmaterial, Biomüll und Glas zur Entsorgung an.



Lagerbereich

Dieser Bereich dient zur Abfertigung von Versandstücken an die Kunden. Zunächst wird das gewünschte Bauteil von einer Spedition angeliefert, einer Sichtkontrolle unterzogen und für den Weitertransport bereitgestellt. Verpackungsmaterialien wie Holz oder Kartonage werden möglichst wiederverwendet. Folien und Umreifungsbänder werden entsorgt und recycelt. Da wir Transportverpackungen in Umlauf bringen, haben wir uns im offiziellen deutschen Verpackungsregister eintragen lassen: LUCID Registernummer *DE2891705734510*.

In unregelmäßigen Abständen werden auch Gefahrgüter versendet. Diese sind bereits bei der Anlieferung ordnungsgemäß nach den ADR-Vorgaben verpackt, beschriftet und deklariert. Wir arbeiten in diesem Bereich ausschließlich mit namhaften Speditionen zusammen. Zur Gebäudeinstandhaltung nutzen wir geringe Mengen an Gefahrstoffen, deren Einsatz kontrolliert und dokumentiert wird.

5. Umweltmanagementsystem

Seit der Einführung von EMAS (2018) fokussieren wir uns auf die Verbesserung unserer Umweltleistung, die wir anhand von Umweltindikatoren jährlich bewerten.

Wir haben relevante Umweltziele als Umweltprogramm definiert, haben verbindliche Umweltleitlinien in Kraft gesetzt und eine umweltorientierte Aufbau- und Ablauforganisation eingeführt, um die von unseren Tätigkeiten ausgehenden negativen Umweltauswirkungen auf ein Minimum zu reduzieren.

Wir verfügen über engagierte und geschulte Mitarbeiter, die aktiv am EMAS-System teilnehmen, indem sie z.B. eigenen Ideen einbringen.

Durch regelmäßige interne Überprüfungen stellen wir fest, wie effizient unser System funktioniert. Wir stellen die Einhaltung betriebsbezogener Umweltvorschriften durch interne Kontrollen, regelmäßige Verbandsinformationen und externe Beratung (jährliche Aktualisierung des Rechtsverzeichnisses) sicher. Im Falle von Nichtkonformitäten leiten wir angemessene Maßnahmen ein, die wir abschließend bewerten.

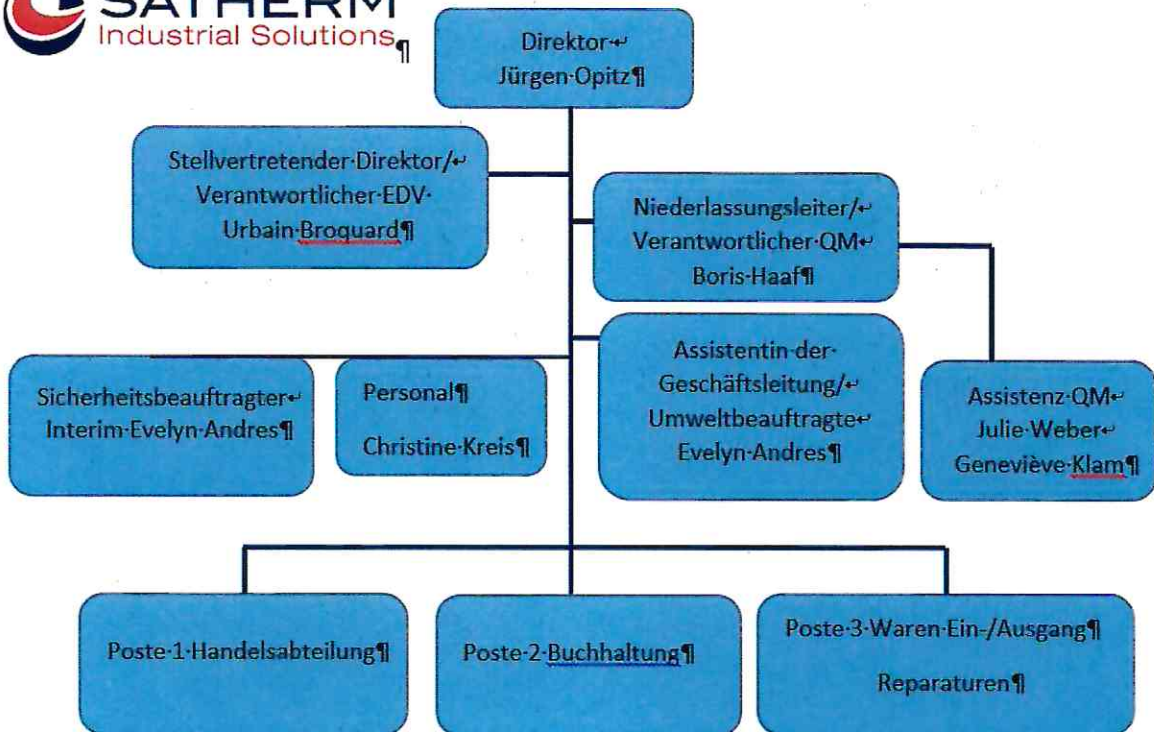
Ein unabhängiger Umweltgutachter überprüft uns alle 2 bzw. 4 Jahre. Er validiert die Umwelterklärung, sodass wir die EMAS-Registrierung bei der IHK aufrechterhalten können.

Für den Fall von Abweichungen von den Umweltleitlinien analysieren wir die Situation und leiten erforderliche Korrektur- und Vorbeugemaßnahmen ein.

Wir haben unseren Kontext samt Stakeholder analysiert, unsere Chancen und Risiken bewertet und Lebenswegbetrachtungen durchgeführt. In diesem Bereich gibt es Synergien mit der ISO 9001.

Als Umweltmanagementbeauftragte (UMB) ist Frau Evelyn Andres benannt.

Unser Organigramm



Satherm(G)/Emas/Organigramm-DE-2022

Revision-15.11.2022-EA

f

6. Umweltauswirkungen und ihre Bewertung

(⊕ bedeutet Chance, ⊖ bedeutet Risiko, (+) bedeutet positive Umweltleistung)

Aspekt	Direkte Umweltauswirkungen	Bewertung
Stoffeinsatz	<ul style="list-style-type: none"> • <i>Betriebsstoffe</i> z.T. mit umweltbelastenden Eigenschaften wie brennbar oder wassergefährdend; Kleinmengen an Gefahrgut im Kundenversand • <i>Wasserverbrauch</i> relativ gering, da nicht prozessbedingt, sondern nur im Sanitärbereich; <u>Zisterne (+)</u> • <i>Büromaterialien</i>: Recycling von Druckerpatronen und Tonerkassetten; Einsatz von Recyclingpapier • <u>Kartonage (+)</u> wird häufig wiederverwendet • <i>Kundenauslieferung</i> in der Regel alle 2 Wochen statt täglich: dadurch <u>Reduktion von Verpackungen (+)</u> (seit Sept. 2022) 	nicht wesentlich (geringe Mengen)
Energie/ Emissionen	<ul style="list-style-type: none"> • <i>Öko-Strom</i>: Verbrauch für 32 PC-Arbeitsplätze, <u>LED</u>, Klimaanlage, kleine Werkstatt und Beleuchtung • <u>Photovoltaik (+)</u>: seit 2015 sind knapp 30 kW_p installiert; Produktion deckt ca. 75% d. Eigenverbrauchs • <i>Wärmepumpen (2)</i>: Raumwärme für Büros (drei neue Konvektoren) • <i>Erdgas</i>: Raumwärme für das restliche Gebäude (gedämmt) und Warmwasser • <i>Kraftstoff</i>: 8 Dienstfahrzeuge • <i>Gebäude</i>: Emissionen durch Heizungsabgase; bisweilen Verladelärm (Industriegebiet) <p>⊕ Effizienzsteigerung im Fuhrpark (durch neue Pkw), ⊕ energetische Verbesserung durch Wärmepumpen ⊖ Fahrverbote in städtischen Ballungszentren, ⊖ stark gestiegene Energiekosten</p>	wesentlich (relevanter Input und Output)
Boden	<ul style="list-style-type: none"> • <i>Lagerung</i> von Gefahrstoffen < 50 Liter • befestigte <i>Parkflächen</i> (z.T. Ökopflaster), sowie nicht-versiegelte Flächen (ca. 30%) 	nicht wesentlich (geringes Risiko)
Abfall	<ul style="list-style-type: none"> • <i>Hausmüllähnlicher Abfall</i>: Papier, Pappe, Glas, Verpackungen, Holzreste; Wiederverwendung v. Karton seit Anfang 2022 nutzen wir eine <u>Gelbe Tonne (+)</u> • <i>keine gefährlichen Produktionsabfälle</i>; Pkw-Wartung ausschließlich in Vertragswerkstätten 	nicht wesentlich (keine gefährlichen Abfälle)
Risiko, Vorfälle, Unfall	<ul style="list-style-type: none"> • Anfang 2021 wurde bei der Dichtigkeitsprüfung einer Klimaanlage ein <i>Kältemittelverlust</i> von 1,5 kg R 410a (entsprechend 3,1 t CO₂eq) festgestellt; die Undichtigkeit konnte repariert werden 	wesentlich (rel. hohes Schadenspotenzial)

4 -

Aspekt	Indirekte Umweltauswirkungen	Bewertung
Kundenberatung	<ul style="list-style-type: none"> zentraler Bestandteil unserer Dienstleistungen, entweder telefonisch/Mail oder per Außendienst (Pkw oder Bahn) 	wesentlich (da globaler Warenaustausch per Lkw oder Paketdienst)
Auswahl Dienstleistungen	<ul style="list-style-type: none"> die Beschaffung von Ersatzteilen für die industrielle Instandhaltung ist ein wesentlicher Beitrag zur Kreislaufwirtschaft im Sinne der <u>Wiederverwendung von Bauteilen (+)</u> der Transport und Versand der Ersatzteile ist abhängig von Verkehrsaktivitäten ⊕ Erhöhung der Wiederverwendung von Ersatzteilen, somit wichtiger Beitrag zur „circular economy“ ⊕ Erhöhung von Reparaturen, Gründung Team Reparaturen ⊖ Innereuropäische Transporte z.T. noch restriktiv 	
Geschäftspartner	<ul style="list-style-type: none"> im Falle eines <i>Gefahrguttransportes</i> werden nur ausgewiesene Spediteure beauftragt einige unserer Geschäftspartner sind nach EMAS oder ISO 14001 <i>zertifiziert</i> 	nicht-wesentlich (geringe Anzahl)
Nachhaltige Lieferkette	<ul style="list-style-type: none"> Teilnahme am EcoVadis-System zur <i>Verbesserung der Nachhaltigkeit</i> innerhalb von Lieferketten 	nicht-wesentlich (relativ unverbindlich)

Die Bewertung unserer Umweltauswirkungen wird anhand der nachfolgend aufgeführten Kriterien durchgeführt:

Kriterien	wesentlich, wenn
• Vorgaben durch Umweltgesetze	hohe Reglementierung, viele Gesetze
• Gefährdungspotenzial	hohes Risiko oder bereits Vorfall
• Ressourcenverbrauch	hoher Inputanteil (Stoffe, Energie)
• Emissionen	hoher Outputanteil (Emissionen, Abfall)
• Interesse der Öffentlichkeit	z.B. Beschwerden der Nachbarschaft

Auswahl relevanter Rechtsvorschriften

(es liegt kein relevantes EU-Referenzdokument zur Beachtung vor)

Umweltaspekt	relevante Gesetze (V=Verordnung)
Bereich Energie	Erneuerbare-Energien-Gesetz (EEG), Energieverbrauchsrelevante Produktegesetz (Öko-Design), Gebäudeenergiegesetz
Bereich Material	Gefahrstoff-V, REACH-V, CLP-V, ADR und Gefahrgut-V
Bereich Wasser	Wasserhaushaltsgesetz, saarl. Wassergesetz, Anlagen-V (AwSV), komm. Abwassersatzung
Bereich Abfall	Kreislaufwirtschaftsgesetz, Gewerbeabfall-V, Nachweis-V, Verpackungsgesetz
Biodiversität/ Fläche	Landesbauordnung
Bereich Emissionen	Bundesimmissionsschutzgesetz, 1.BImSchV, Kehr- und Überprüfungsordnung (KÜO), Chemikalienklimaschutzgesetz (F-Gase), neue Energieeinsparverordnungen (z.B. EnSimiMaV)



7. Input-Output-Jahresübersicht

Energie/Wasser	Einheit	2018	2019	2020	2021
Strom	kWh	28.918	31.934	25.987	19.185
Strom-Photovoltaik (Einspeisung)	kWh	24.006	23.624	26.399	27.614
Strom-Wärmepumpe (ab 9-2019)	kWh	—	2.518	11.289	14.704
Erdgas	kWh	94.718	74.412	63.817	76.666
Erdgas (Witterungsbereingung)	kWh	103.811	77.537	72.624	74.979
Gesamtenergie (Strom, Gas, ohne Kraftstoff)	kWh	123.636	108.864	101.092	110.555
Gesamtenergie (Strom, Gas, mit Kraftstoff)	kWh	261.999	315.654	250.072	280.845
Wasser	m ³	146	163	86	37
Kennzahl					
spez. Raumwärme (Erdgas+W-pumpe)	kWh/m ²	92,1	73,3	84,5	92,6
spez. Wasserverbrauch	m ³ /MA	3,8	3,9	2,0	0,8
Kraftstoff (Diesel)	L	13.836	20.679	14.898	17.029
	kWh	138.363	206.790	148.980	170.290
KERNINDIKATOREN 1,2					
Gesamtenergie/MA	MWh/MA	6,9	7,5	6,0	6,2
Anteil Erneuerbare Energien (Strom, Gas)	%	35,8%	32,3%	45,1%	37,9%
CO₂ eq - Emissionen	Einheit	2018	2019	2020	2021
Emissionen gesamt	kg	55.609	80.367	52.181	63.495
Strom	kg	0	10.794	0	0
Kraftstoff	kg	36.514	54.572	39.316	44.940
Erdgas	kg	19.095	15.001	12.866	15.456
Kältemittel R 410a: Leckage (1,5 kg)	kg	0	0	0	3.100
Abfall	Einheit	2018	2019	2020	2021
Holz (A-I-III)	t	0,14	0,00	0,36	0,34
Pappe, Papier, Karton	t	0,48	0,22	0,29	0,88
Akten zur Vernichtung	t	k.A.	k.A.	0,85	0,66
Verpackungen	t	0,30	0,29	0,19	0,13
Abfälle zur Verwertung	t	0,98	0,58	0,00	0,00
Restmüll (240-L-Tonne)	t	0,72	0,79	0,86	0,86
Büromaterialien	Einheit	2018	2019	2020	2021
Kopier- / Druckerpapier	Blatt	120.000	150.000	127.096	139.488
	kg	599	748	634	696
Betriebsangaben	Einheit	2018	2019	2020	2021
Mitarbeiter	Personen	38	42	42	45
Fläche, gesamt	m ²	4.644	4.644	4.644	4.644
Fläche, bebaut (=beheizt)	m ²	1.127	1.127	1.127	1.127
Fläche, naturmah (ca.)	m ²	1.500	1.500	1.500	1.500
Treibhausgase	Einheit	2018	2019	2020	2021
KERNINDIKATOR 3 (CO₂, N₂O, CH₄)					
Treibhausgase/Mitarbeiter	t CO ₂ eq/MA	1,55	1,74	1,31	1,41
KERNINDIKATOR 4					
Luftschadstoffe/Mitarbeiter	kg/MA	1,6	2,3	1,7	1,8
KERNINDIKATOR 5					
Papierverbrauch/Mitarbeiter	kg/MA	15,8	17,8	15,1	15,5
KERNINDIKATOR 6					
spezifischer Kraftstoffverbrauch	L/100 km	k.A.	7,9	8,3	8,8
KERNINDIKATOR 7					
Abfall/Mitarbeiter (kein gefährl. Abfall)	t/MA	0,07	0,04	0,06	0,06



In EMAS überprüfen wir grundsätzlich die Umweltleistung mittels Kennzahlen und Kernindikatoren (*key performance indicator* = KPI), die wir in der jährlichen Umwelt-
erklärung veröffentlichen:

KPI 1: Der **Gesamtenergieverbrauch** hat sich in den letzten vier Jahren positiv entwickelt: von 6,9 (2018) zu 6,2 MWh/MA in 2021 (- 10 %). Mehr als 60 % des Gesamtenergieverbrauches werden durch Kraftstoff verursacht; hier verzeichnen wir 2021 eine Zunahme wegen der Wiederbelebung des Marktes. In diesem Sektor werden wir deshalb weitere Umweltziele entwickeln, z.B. die vier Ladesäulen für E-Fahrzeuge.

KPI 2: Der **Anteil der erneuerbaren Energien** hatte in 2020 einen Peak mit 45,1 %; in 2021 verzeichnen wir einen Rückgang (ca. 38%), da es ein schlechteres Sonnenjahr war. Ab 2020 beziehen wir wieder Naturstrom.

KPI 3: Die **CO₂-Belastung je MA** ist der zweitniedrigste der letzten vier Jahre: **1,41 t CO₂eq**. Der Zunahmen bei Kraftstoff und Gas wiegen stärker als der Anteil der erneuerbaren Energien, die den Wert nach unten drücken.

KPI 4: Die **Emission von Luftschadstoffen** beträgt 1,8 kg/MA, also ein leichter Anstieg zum Vorjahr, und ist bedingt durch den erhöhten Kraftstoffverbrauch.

KPI 5: Der **Pro-Kopf-Papierverbrauch** ist in 2021 leicht auf 15,5 kg/MA gestiegen (2020: 15,1), liegt aber immer noch gut unter 16 kg/MA, was wir als Schwellenwert betrachten.

KPI 6: Seit 2019 errechnen wir einen Indikator zum Fuhrpark (L/100 km).

Jahr	2019	2020	2021
Verbrauch (L/100 km)	7,9	8,3	8,8

Wir gehen davon aus, dass wir durch die verstärkte Nutzung von E-Fahrzeugen auch im stärker motorisierten Bereich dauerhaft unter 8 l/100 km bzw. 80 kWh/100 km gelangen können.

KPI 7: Der Abfallindikator beträgt in den letzten beiden Jahren 0,06 t/MA. Wir verursachen keine gefährlichen Abfälle, sondern v.a. Pappe- und Kartonageabfälle.

KPI Biodiversität: die neue EMAS hat hierzu leider keine substantielle Verbesserung gebracht; die erforderlichen Angaben finden sich im Input-Output.



8.1 Umweltziele und -programm 2018-2021

Umweltziel	Maßnahme	Küm-merer	Geldmittel	Zeitrah-men
1) Energetische Verbes- serung am Standort: Einsparung bei Strom und Gas um 3 % (Basis 2017)	<ul style="list-style-type: none"> Lager komplett auf LED um- stellen Gasheizung optimieren durch eine Fachfirma <u>neu</u>: Suche nach einem Er- satzanbieter für Ökostrom 	UMB	ca. 4.000 €	2018 2021
<p><i>Bewertung: Ziel konnte vollständig erreicht werden! (2017: 142 MWh; 2018: 124 MWh; das sind nur noch 87 % des Verbrauches von 2017! Durch den Einsatz von 2 Wärmepumpen liegt der Verbrauch bei Strom und Gas in 2021 bei 95,9 MWh Öko-Strom seit Mitte 2019 im Bezug.</i></p>				
2) Datenoptimierung beim Fuhrpark	<ul style="list-style-type: none"> kontinuierliche Bereitstellung von Verbrauchsdaten von Dienstfahrzeugen (L/km) so- wie Bahn und Flug (km) bei Neukauf Berücksichtigung eventueller Fahrverbote in In- nenstädten <u>neu 2020</u>: ein neues Fahr- zeug (E- oder Hybrid) 	UMB	Leasing	2019 2021
<p><i>Bewertung: Ziel konnte vollständig erreicht werden: Die Mobilitätsdaten werden vollständig bereitge- stellt (u.a. zentrale Tankübersicht). Es wurde 1 Hybridfahrzeug bestellt, um 1 Verbrennungsmotor zu ersetzen. Lieferung Dezember 2021 Je nach Ablauf der Leasingverträge für die Bestandsfahrzeuge sollen weitere Hybridmodelle folgen.</i></p>				
3) Verbesserung der Be- schaffung von Büromitteln und Reduktion von Papier (- 10 %, Basis 2018)	<ul style="list-style-type: none"> ökologische und andere An- forderungen definieren Kosten vergleichen Auswahl treffen Einführung eines Drucker- managements 	Fr. Klam Fr. Andres	ca. 8.000 €	2020 2021
<p><i>Bewertung: Ziel konnte bis auf die Papierreduktion (statt - 10 % in 2020: + 6%) vollständig erreicht werden, Drucker sind mittlerweile alle geleast, es gibt ein zentrales Managementsystem, das automa- tisch die Verbräuche zählt; Toner wird nur nach Bedarf bestellt und geliefert, alte Tonerbehälter wer- den gesammelt, abgeholt und neu befüllt. Das Kopierpapier ist bereits zu 100 % FSC.</i></p>				
4) Teilnahme am Umwelt- pakt Saar	<ul style="list-style-type: none"> EMAS Registrierung Beantragung mit EMAS-Ur- kunde 	UMB	---	2018
<p><i>Bewertung: Die Bewerbung ist bereits versendet. In 2020 sollte es noch zu der Urkundenüberreichung kommen. Wegen der Koronalage wurde die Urkunde leider bisher nicht überreicht, die Teilnahme wurde jedoch bestätigt.</i></p>				

z.T. umgesetzt
nicht umgesetzt
voll umgesetzt

f-

8.2 Umweltziele und -programm 2022-2026

Umweltziel	Maßnahme	Verantwortliche	Geldmittel	Zeitraumen
1) Verringerung der CO ₂ -Emissionen um 2,5% (Basis 2021)	<ul style="list-style-type: none"> • Anschaffung von 4 Ladesäulen für Elektrofahrzeuge geplant • Aufrüstung unserer Elektroversorgung, um genug Ladestrom zur Verfügung stellen zu können • die Ladestationen sollen allen Mitarbeitern zur Verfügung gestellt werden 	UMB	ca. 20.000 €	2024
2) Senkung des Energieverbrauches und somit der Energiekosten um 3 % (Basis 2021)	<ul style="list-style-type: none"> • Absenkung der Raumtemperatur um 1°C im Winter • Verringerung der Leistung der Klimaanlage um 1°C im Sommer 	UMB	Keine Kosten	2024
3) Reduzierung der Papierrechnungen an Kunden um 60 % (Basis 2022)	<ul style="list-style-type: none"> • Ziel: Kundenansprache zur Umstellung auf digital Rechnungen. • Aktive Kunden derzeit 530 • Messbar über SQL- Datenausgabe 	UMB Sachbearbeiter Zach Khatir	Keine Kosten	2023-2026
4) Verbesserung der Abfallverwertung	<ul style="list-style-type: none"> • Anschaffung eines Bio-komposters auf dem Betriebsgelände • Mitarbeiter hierzu unterweisen 	UMB	ca. 100 €	2023
5) Einstieg in das Thema „CO ₂ -Fussabdruck“	<ul style="list-style-type: none"> • Erwerb von CO₂ Zertifikaten auf dem Weg zur CO₂ Neutralität. • Jährliche Anpassung an eingesparte CO₂ Werte 	UMB/ Geschäftsleitung	ca.2000	2022-2026

9. Gültigkeitserklärung des Gutachters

Der Unterzeichner, Günter Jungblut, EMAS-Umweltgutachter mit der Registrierungsnummer DE-V-0056 akkreditiert für den Bereich *Großhandel (NACE-Code 46)* bestätigt, begutachtet zu haben, ob der Standort wie in der Umwelterklärung angegeben, alle Anforderungen der Verordnung (EG) Nr. 1221/2009 des Europäischen Parlaments und des Rates vom 25. November 2009 über die freiwillige Teilnahme von Organisationen an einem Gemeinschaftssystem für Umweltmanagement und Umweltbetriebsprüfung (EMAS) in Verbindung mit den Verordnungen (EU) 2017/1505 und (EU) 2019/2026 erfüllt.

Mit der Unterzeichnung dieser Erklärung wird bestätigt, dass

- die Begutachtung und Validierung in voller Übereinstimmung mit den Anforderungen der Verordnungen (EG) Nr. 1221/2009 i.V.m. (EU) 2017/1505 und (EU) 2019/2026 durchgeführt wurden,
- das Ergebnis der Begutachtung und Validierung bestätigt, dass keine Belege für die Nichteinhaltung der geltenden Umweltvorschriften vorliegen
- die Daten und Angaben der Umwelterklärung des Standorts ein verlässliches, glaubhaftes und wahrheitsgetreues Bild sämtlicher Tätigkeiten der Organisation innerhalb des in der Umwelterklärung angegebenen Bereichs geben.

Diese Erklärung kann nicht mit einer EMAS-Registrierung gleichgesetzt werden. Die EMAS-Registrierung kann nur durch eine zuständige Stelle gemäß der Verordnung (EG) Nr. 1221/2009 erfolgen. Diese Erklärung darf nicht als eigenständige Grundlage für die Unterrichtung der Öffentlichkeit verwendet werden.

Saarwellingen, den 9. Dezember 2022


Günter Jungblut
Umweltgutachter
Zulassungsnr.: DE-V-0056
Baybachstr. 14c, 56281 Emmelshausen